



**HAL**  
open science

# Application des nouvelles méthodes d'apprentissage à la détection précoce d'anomalies cardiaques en électrocardiographie

R. Dubois

► **To cite this version:**

R. Dubois. Application des nouvelles méthodes d'apprentissage à la détection précoce d'anomalies cardiaques en électrocardiographie. domain\_other. Université Pierre et Marie Curie - Paris VI, 2004. Français. NNT: . pastel-00000571

**HAL Id: pastel-00000571**

**<https://pastel.hal.science/pastel-00000571>**

Submitted on 15 Sep 2010

**HAL** is a multi-disciplinary open access archive for the deposit and dissemination of scientific research documents, whether they are published or not. The documents may come from teaching and research institutions in France or abroad, or from public or private research centers.

L'archive ouverte pluridisciplinaire **HAL**, est destinée au dépôt et à la diffusion de documents scientifiques de niveau recherche, publiés ou non, émanant des établissements d'enseignement et de recherche français ou étrangers, des laboratoires publics ou privés.

Nous présentons dans ce chapitre le fonctionnement général du système cardiovasculaire, puis, de manière plus détaillée, le principe de l'électrocardiogramme (ECG). Cette présentation se limite au strict nécessaire pour une bonne compréhension du mémoire ; le lecteur intéressé par une approche médicale rigoureuse pourra se reporter aux nombreux ouvrages médicaux disponibles sur le sujet, comme par exemple « Le cœur en action » aux éditions Sanofi-Synthelabo [DeBakey, 1997].

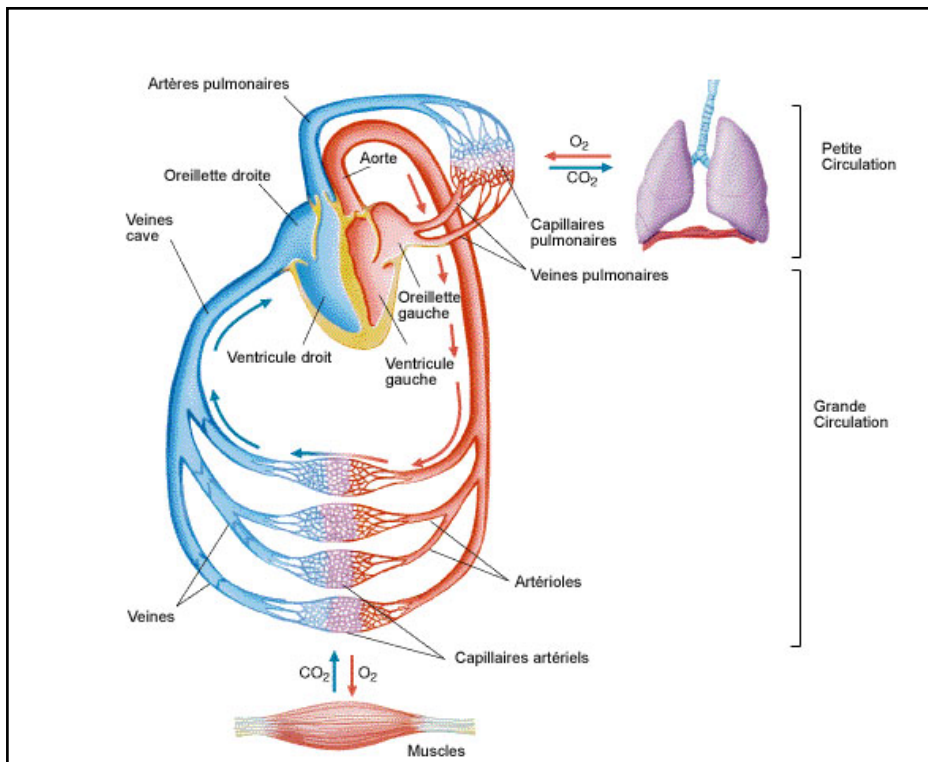
## **I Le système cardiovasculaire**

---

Le système cardiovasculaire assure la circulation du sang dans l'organisme et permet ainsi son alimentation en oxygène et en nutriments. Il est composé du cœur, sorte de double pompe, qui assure la circulation dans deux réseaux complémentaires : celui des artères et celui des veines.

### **I.1 La circulation artérielle et veineuse**

Le réseau artériel de la grande circulation est un circuit à haute pression ; il conduit le sang oxygéné à travers le corps dans des vaisseaux sanguins appelés, selon leurs tailles, artères, artérioles ou capillaires artériels (Figure 1). Ce dernier niveau est constitué de multiples petites ramifications qui facilitent le transfert de l'oxygène du sang aux organes. Le sang, devenu pauvre en oxygène, revient au cœur dans les veines, puis est envoyé par les artères pulmonaires dans la petite circulation où il est oxygéné dans les poumons. Le réseau veineux est le principal réservoir de sang : il contient environ 70% du volume total, qui est de 5 à 6 litres pour un adulte.



**Figure 1 : le système artériel et le système veineux sont deux réseaux complémentaires de vaisseaux sanguins. Dans la grande circulation, le premier assure le transport du sang oxygéné vers les organes, le second le retour du sang pauvre en oxygène. L'élément central est le cœur qui procure la pression nécessaire à cette circulation (Source : <http://www-rocq.inria.fr/Marc.Thiriet/Glosr/Bio/AppCircul/Circul.html>).**

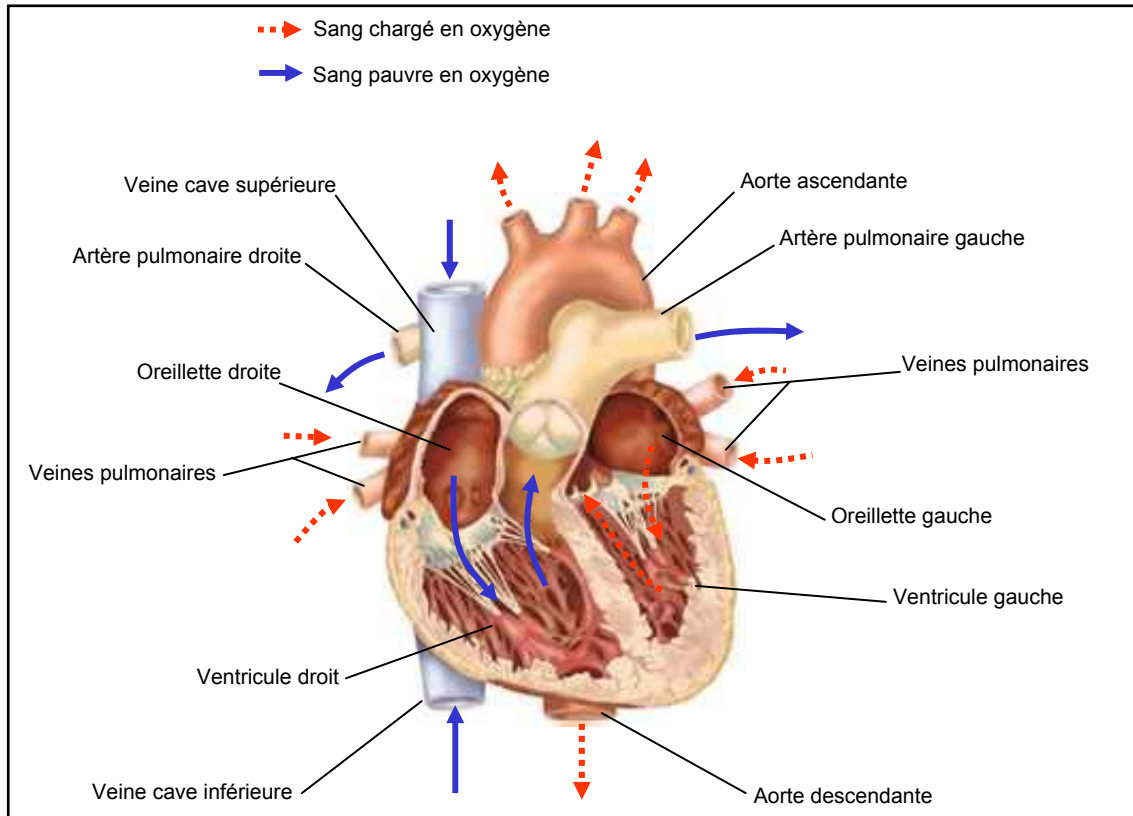
## 1.2 Le cœur

Le cœur est l'élément central du système cardiovasculaire. Nous décrivons dans la suite du chapitre l'anatomie et le fonctionnement électrique d'un cœur sain.

### 1.2.1 Anatomie

Le cœur propulse le sang grâce aux contractions de son tissu musculaire appelé myocarde. Une épaisse cloison le divise en deux moitiés (cœur gauche/cœur droit), et chacune d'elles comporte deux cavités : l'oreillette et le ventricule. À chaque battement, le myocarde suit la même séquence de mouvement : le sang pauvre en oxygène arrive au cœur par la veine cave. Il y entre par l'oreillette droite, et en est chassé par sa contraction appelée *systole auriculaire* qui le déplace dans le ventricule droit. La *systole ventriculaire* (contraction des ventricules) propulse à son tour le sang du ventricule droit vers les poumons où il va se charger en

oxygène. De retour au cœur par les veines pulmonaires, le sang s'accumule dans l'oreillette gauche puis, lors de la systole auriculaire, passe dans le ventricule gauche qui lors de la systole ventriculaire l'envoie vers les organes par l'artère *aorte* (Figure 2).

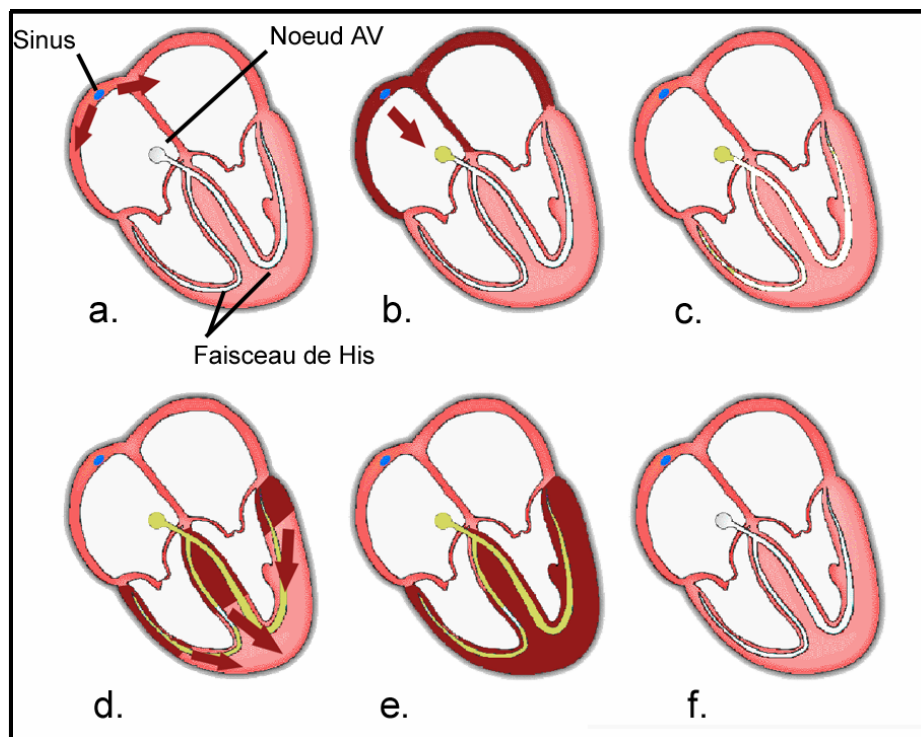


**Figure 2 :** Le cœur est séparé en deux par une épaisse cloison. Chaque côté (le cœur gauche et le cœur droit) est composé de deux cavités : une oreillette et un ventricule reliés entre eux par une valve à sens unique. L'oreillette droite récupère le sang pauvre en oxygène (flèches bleues continues) de la veine cave supérieure et inférieure, et le propulse par contraction de son tissu dans le ventricule droit. A son tour il se contracte et envoie le sang dans les poumons où il est chargé en oxygène. Le sang revient au cœur dans l'oreillette gauche, puis passe dans le ventricule gauche et est envoyé vers les organes dans le réseau artériel (flèches rouges pointillées).

### 1.2.2 Fonctionnement électrique

Comme pour tous les muscles du corps, la contraction du myocarde est provoquée par la propagation d'une impulsion électrique le long des fibres musculaires cardiaques induite par la dépolarisation des cellules musculaires. Dans le cœur, la dépolarisation prend normalement naissance dans le haut de l'oreillette droite (le sinus), et se propage ensuite dans les oreillettes,

induisant la systole auriculaire (Figure 3) qui est suivie d'une *diastole* (décontraction du muscle). L'impulsion électrique arrive alors au nœud auriculo-ventriculaire (AV), seul point de passage possible pour le courant électrique entre les oreillettes et les ventricules. Là, l'impulsion électrique subit une courte pause permettant au sang de pénétrer dans les ventricules. Elle emprunte alors le faisceau de His, qui est composé de deux branches principales allant chacune dans un ventricule. Les fibres constituant ce faisceau, complétées par les fibres de Purkinje, grâce à leur conduction rapide, propagent l'impulsion électrique en plusieurs points des ventricules, et permettent ainsi une dépolarisation quasi instantanée de l'ensemble du muscle ventriculaire, malgré sa taille importante, ce qui assure une efficacité optimale dans la propulsion du sang ; cette contraction constitue la phase de systole ventriculaire. Puis suit la diastole ventriculaire (décontraction du muscle) ; les fibres musculaires se re-polarisent et reviennent ainsi dans leur état initial.



**Figure 3 : L'impulsion électrique se propage dans le muscle cardiaque et induit sa contraction. Elle prend naissance dans le sinus (a) puis se propage dans les oreillettes (b) entraînant leurs contractions (systole auriculaire). L'impulsion arrive alors au nœud auriculo-ventriculaire (AV) seul point de passage électrique entre les oreillettes et les ventricules. Une courte pause est alors introduite (c) juste avant la propagation dans les fibres constituant le faisceau de His. Au passage de l'impulsion électrique (d) les ventricules se contractent à leur tour (e) (systole ventriculaire). Après la diastole (décontraction du muscle) les cellules se re-polarisent (f). Le cycle du battement cardiaque est alors terminé et le cœur est prêt pour un nouveau battement.**

## II L'électrocardiographie

---

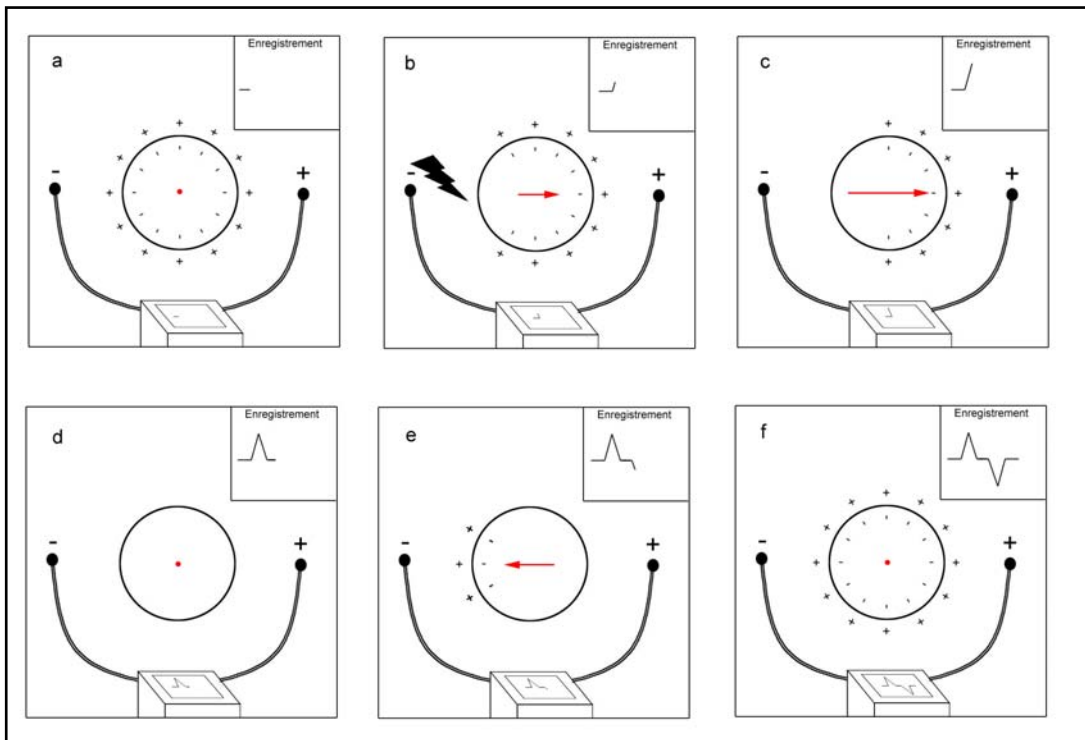
Ou l'art d'enregistrer l'activité électrique du cœur.

### II.1 Principe de l'électrocardiogramme (ECG)

Vers 1880, E Marey [Marey, 1876] et Augustus Waller [Waller, 1893] montrèrent que l'activité électrique du cœur, découverte quelques années plus tôt, pouvait être suivie à partir de la peau ; et vers 1890, Willem Einthoven réalisa le premier enregistrement cardiographique [Einthoven, 1941]. Le courant mesuré par des électrodes sur le torse du patient mettait en mouvement un mince fil d'argent tendu entre les pôles d'un gros aimant ; ces déflexions étaient enregistrées sur du papier photographique qui se déroulait face à un rayon lumineux. « Maintenant, nous pouvons enregistrer l'activité électrique du cœur anormale et la comparer à l'activité normale » (Einthoven). Ainsi naît l'électrocardiogramme à l'aube du XX-ième siècle.

Le principe de l'enregistrement moderne est, à peu de chose près, celui qui fut proposé par Einthoven : grâce à deux électrodes collées à la surface de la peau, on enregistre la différence de potentiel entre deux points diamétralement opposés par rapport au cœur, ce signal étant directement corrélé au déplacement de l'impulsion électrique dans les fibres du muscle cardiaque.

L'activité électrique instantanée peut être définie par un vecteur orienté suivant la différence de potentiel présente dans le cœur, et de module proportionnel à celle-ci. Le couple d'électrodes enregistre à chaque instant l'amplitude de la projection de ce vecteur suivant leur axe : ainsi, lorsque le vecteur électrique est orienté de l'électrode - à l'électrode +, on observe sur l'enregistreur une déflexion positive, et lorsque le vecteur est orienté en sens inverse, la déflexion est négative. À l'échelle d'une cellule, le détail des tracés est indiqué sur la Figure 4.



**Figure 4 :** *Considérons une cellule unique ; au repos, celle-ci est chargée uniformément ; le vecteur de dépolarisation est nul (point rouge), le tracé est donc plat (a). Une stimulation extérieure du côté gauche induit une perte de charge de ce côté ; l'impulsion électrique se propage alors de gauche à droite. Le vecteur de dépolarisation associé (flèche rouge) est orienté de l'électrode négative vers l'électrode positive : l'enregistrement présente donc une déflexion positive (b) qui est maximale lorsque la dépolarisation a atteint le milieu de la cellule. La fin de la dépolarisation se traduit par une pente descendante(c), car le vecteur est toujours orienté dans le même sens mais son amplitude diminue. Une fois la cellule dépolarisée, le tracé est plat (d). La re-polarisation de la cellule se traduit par un vecteur électrique orienté dans le sens opposé au précédent ; le tracé présente donc, dans un premier temps, une déflexion négative (e) pour ensuite redevenir plat (f). [Hurst, 1990]*

## II.2 De l'ECG au Holter

En cardiologie, l'examen le plus couramment pratiqué est l'ECG 12 dérives, où le signal électrocardiographique est visualisé selon 12 axes privilégiés : 6 axes dans le plan frontal, et 6 axes dans le plan transversal. Sa durée peut varier de quelques secondes à une ou deux minutes ; il permet le diagnostic et la localisation précise de certaines pathologies qui laissent des traces permanentes comme, par exemple, des zones du myocarde déficientes à la suite d'un infarctus. En revanche, la courte durée de cet examen est un obstacle à la détection systématique de pathologies qui apparaissent de manière sporadique, comme certains troubles du rythme par exemple.

C'est pourquoi Norman Holter proposa, au début des années 60, un appareil « portatif<sup>1</sup> » permettant d'enregistrer l'activité cardiaque pendant plusieurs heures ; cet enregistrement constitue ce que l'on appelle « l'examen Holter ».

L'enregistreur Holter d'aujourd'hui se présente sous la forme d'un petit boîtier (Figure 5) auquel sont reliées sept électrodes, permettant ainsi l'enregistrement sur 2 ou 3 dérivations (2 frontales et 1 transversales). Le patient se fait poser l'appareil chez un cardiologue et retourne ensuite à ses occupations habituelles. 24 heures plus tard, il revient chez le cardiologue pour se faire enlever l'appareil qui a en mémoire 24 heures d'enregistrements ECG effectués tandis que le patient a vécu une journée normale. Les résultats issus de l'analyse des quelque 100 000 battements que compte l'enregistrement permettent ainsi de diagnostiquer une plus grande gamme de pathologies que l'ECG hospitalier. En outre, la longueur de l'enregistrement autorise par exemple le suivi du rythme cardiaque durant les phases diurne et nocturne.

L'examen Holter, examen non invasif complémentaire de l'ECG 12 dérivations, est de plus en plus prescrit ; depuis quelque temps, la communauté des cardiologues commence à envisager des enregistrements Holter de très longues durées : 1 mois par exemple, ce qui correspond à plus de 2 millions de battements enregistrés. On comprend que l'analyse d'un tel examen n'est envisageable que parce qu'une lecture automatique des données enregistrées est aujourd'hui possible.



**Figure 5: Enregistreur Syneflash® de la société Ela Medical. Le signal cardiaque enregistré pendant 24 heures est stocké sous forme numérique à 200Hz sur une carte à puce du type**

<sup>1</sup> Le dispositif tient alors dans un gros sac à dos et pèse plus de 30 kg !



*SanDisk®. Cette carte est ensuite directement lisible sur un ordinateur PC et l'enregistrement peut être analysé avec le logiciel Synetec® produit par la même société.*

### II.3 Trace électrique du cœur

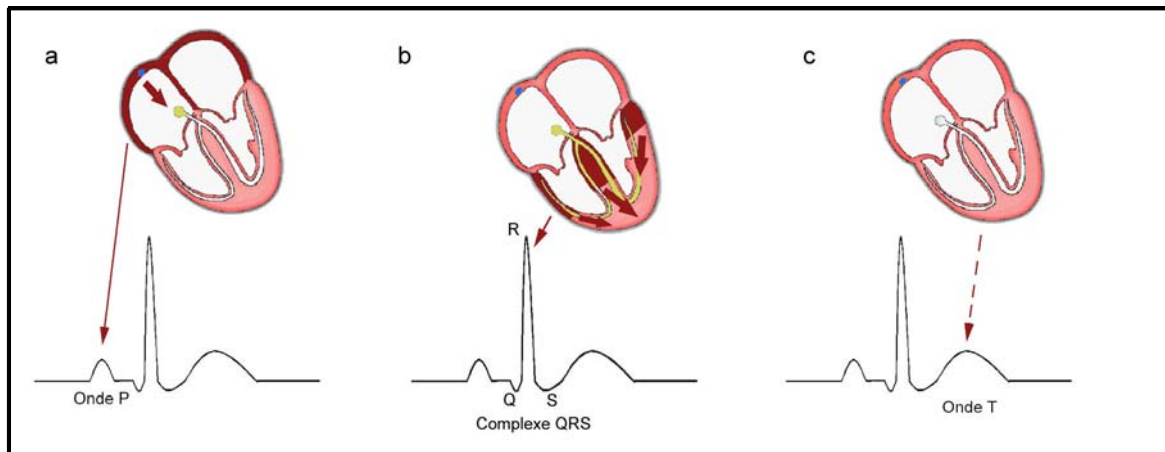
Le battement cardiaque peut donc être suivi grâce à l'enregistrement en surface du signal électrique qui l'accompagne. En effet, chaque phase du battement possède une trace électrique particulière. Un œil exercé peut donc, dans la plupart des cas, différencier de manière rapide la trace d'une contraction auriculaire de la trace de contraction ventriculaire.

Appliquons le principe de l'ECG<sup>II</sup>, expliqué au paragraphe II.1, à l'activité électrique d'un battement cardiaque normal. L'impulsion initiale vient du sinus : elle n'est pas visible sur l'ECG. L'onde électrique qui se propage ensuite dans les oreillettes, entraînant leurs contractions, laisse la trace d'une petite déflexion positive sur l'ECG : l'onde P (Figure 6a). L'impulsion arrive alors au nœud auriculo-ventriculaire (AV), où se produit la courte pause qui se traduit sur l'ECG par un petit segment plat ; puis elle emprunte les voies de conceptions rapides (le faisceau de His) pour entraîner la contraction des ventricules, suivie de leur repolarisation. Cette propagation de l'impulsion, et la contraction brève et puissante de l'ensemble du muscle ventriculaire, dessinent sur l'ECG une succession de 3 ondes (Q, R et S) appelé complexe QRS<sup>III</sup> (Figure 6b). L'onde Q est la première : c'est une onde dirigée vers le bas, qui n'est pas toujours visible sur le tracé ; la seconde est l'onde R : elle est de grande amplitude et dirigée vers le haut ; la dernière est dirigée vers le bas : c'est l'onde S. C'est l'ensemble de ces trois ondes qui constitue le complexe QRS. Après chaque complexe QRS, on observe sur l'ECG une onde appelée onde T. Entre cette onde et l'onde précédente, on note une courte pause appelée le segment ST, dont l'étude est très importante pour l'identification de certaines pathologies [Zareba, 2001]. L'onde T traduit la phase de repolarisation des cellules constituant les ventricules ; c'est un phénomène purement électrique et pendant cette phase le cœur est mécaniquement inactif (Figure 6c).

---

<sup>II</sup> Dans ce rapport, le terme ECG sera employé pour désigner le signal électrocardiographique que celui-ci provienne d'un véritable ECG clinique ou d'un examen Holter.

<sup>III</sup> On utilisera indifféremment onde R ou complexe QRS pour désigner le signal ECG correspondant à la contraction ventriculaire.

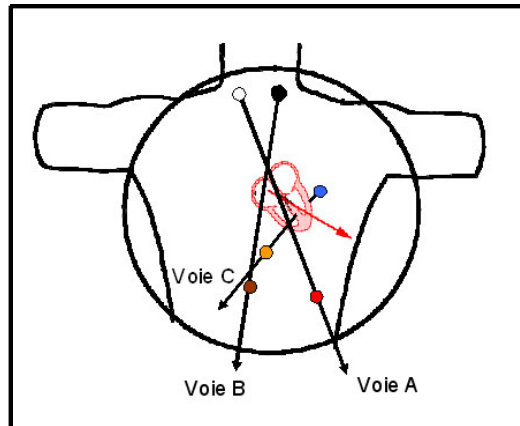


**Figure 6 :** La contraction des oreillettes se traduit sur l'ECG par une onde positive appelée onde P (a). Elle est suivie d'une courte pause correspondant à la temporisation effectuée par le nœud (AV). La contraction brève et puissante des deux ventricules est représentée par trois ondes : l'onde Q, l'onde R et l'onde S. On parle alors de complexe QRS (b). Q est la première onde négative en début de complexe ; elle n'est pas toujours visible ; l'onde R est la deuxième onde ; elle est positive et de grande amplitude, la troisième étant l'onde S. L'onde T correspond à la repolarisation des cellules musculaires des ventricules (c). Entre cette onde et l'onde S se situe le segment ST.

## II.4 Les représentations de l'ECG

### II.4.1 La représentation temporelle

Cette représentation est la plus classique. Les pistes sont représentées séparément : dans le cas de l'enregistrement Holter, les 3 voies sont présentées en parallèle. Les intérêts de ce type d'affichage sont nombreux : tout d'abord, le placement des électrodes sur le corps est normalisé : chaque piste représente donc l'activité cardiaque dans une direction bien précise, repérable d'un enregistrement à l'autre ; ainsi, le cardiologue connaît la forme typique de chaque onde caractéristique sur chacune des pistes (Figure 7).



**Figure 7:** *l'emplacement des électrodes est normalisé pour l'enregistrement Holter, et la représentation du tracé est toujours la même : voie A en haut, voie B au centre et la voie C en bas.*

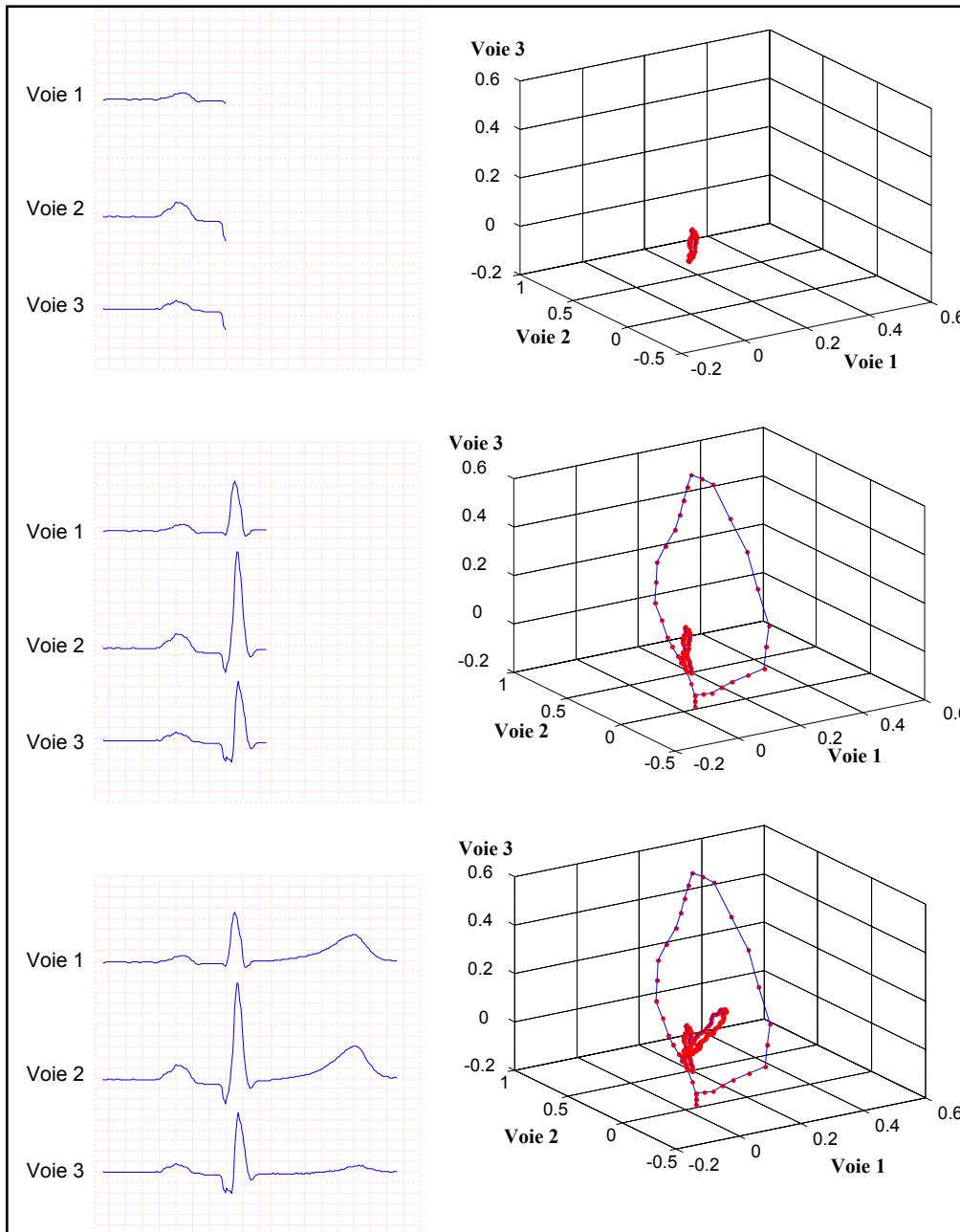
Un autre intérêt réside dans le fait que, lorsqu'une piste est bruitée, le cardiologue peut alors en faire abstraction et concentrer son analyse sur les pistes fiables ; enfin, comme précisé au paragraphe précédent, la relative facilité de séparation de l'activité auriculaire de l'activité ventriculaire est en partie favorisée par cette représentation temporelle, dans laquelle l'onde P arrive graphiquement avant le complexe QRS, etc.

L'inconvénient de cette représentation est que la corrélation entre les trois voies n'est pas traduite explicitement.

#### II.4.2 Le vectocardiogramme

Le vectocardiogramme est une représentation qui permet de tracer sur un même graphe les trois voies d'enregistrement.

Considérons trois couples d'électrodes placées de manière à définir trois directions orthogonales centrées sur le cœur ; chaque couple enregistre à chaque instant la projection du vecteur cardiaque dans sa direction. Le vectocardiogramme reconstruit, à partir de ces trois projections, la *courbe parcourue par l'extrémité du vecteur électrique* dans l'espace à trois dimensions ; cette courbe est paramétrée par le temps (Figure 8).



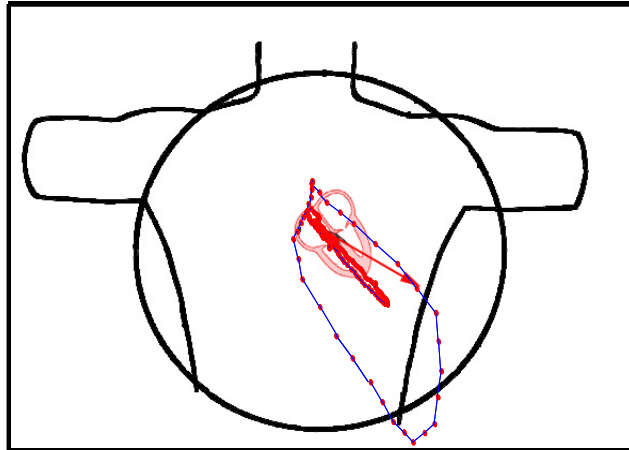
**Figure 8:** Le vectocardiogramme représente la trace du vecteur électrique dans l'espace à trois dimension dont les axes correspondent aux 3 voies d'enregistrement, la courbe étant paramétrée par le temps. Un battement normal est composé d'une première petite boucle représentant l'onde P, d'une grande boucle représentant le complexe QRS, et d'une troisième boucle pour la repolarisation des ventricules (onde T).

La trace d'un battement normal est composée de trois boucles de tailles différentes qui se succèdent dans le temps : la première correspond à l'activité des oreillettes (l'onde P), la deuxième, de grande amplitude, correspond au complexe QRS, et la dernière est la repolarisation des cellules ventriculaires (onde T). En général, cette courbe est analysée battement par battement ; sa forme, et notamment sa planéité, permet de diagnostiquer des

pathologies difficiles à repérer sur l'ECG classique. Mais la propriété la plus intéressante pour nous est qu'elle synthétise toute l'information enregistrée.

Le principal avantage de ce type de représentation est de retrouver à chaque instant *la direction du vecteur cardiaque* (Figure 9); elle présente néanmoins l'inconvénient d'être difficilement interprétable directement.

Cette représentation nous sera particulièrement utile dans la suite.



**Figure 9:** Le vectocardiogramme permet de suivre dans l'espace la trace du vecteur cardiaque au cours du temps pendant les différentes phases caractéristiques du battement cardiaque. Les points représentent les instants d'échantillonnage.

## Résumé :

Le cœur est l'élément central du système cardiovasculaire qui permet l'alimentation en oxygène et en nutriments des organes. Il est principalement composé de quatre cavités : deux oreillettes et deux ventricules. À chaque battement, leurs contractions successives peuvent être suivies depuis l'extérieur du corps par des électrodes, collées à la surface de la peau, qui mesurent l'activité électrique des fibres musculaires cardiaques.

Cet examen non invasif s'appelle l'électrocardiogramme (ECG) quand il est effectué pendant quelques minutes à l'hôpital, et *l'examen Holter* lorsqu'il est effectué sur 24 heures. L'analyse de ces enregistrements permet, à elle seule, de diagnostiquer un grand nombre de pathologies et de les localiser. En effet, chaque couple de cavités (les oreillettes et les ventricules) possède sa propre signature électrique :

- onde P : systole auriculaire,
- ondes Q, R et S : systole ventriculaire,
- onde T : repolarisation ventriculaire.

